

Mendoza '70

tierra del sol y de luchas populares

Cuadernillo de trabajo

Este Cuadernillo de Trabajo forma parte del libro
Mendoza '70. Tierra del sol y de luchas populares.

MANUEL SUÁREZ EDITOR

Av. H. Irigoyen 1625, Avellaneda, Pcia. de Bs. As.

ISBN: 978-987-22337-9-2

IMPRESO EN ARGENTINA

PRIMERA EDICIÓN: Noviembre de 2006

DISEÑO DE TAPA: Patricia Scodeller

DIBUJO DE TAPA: Karina Cataldo

COLABORACIÓN: Marcela Emili

Flavia Bendini

Para contactarse: otrashistorias_mza70@yahoo.com.ar

UN DEBATE SOBRE LA HISTORIA

*Preguntas a los libros de historia de estos pagos...**

Parque San Martín, *el pulmón* de una ciudad desierto...
¿quién lo construyó?

En los libros figuran los nombres de los gobernadores.
¿Removieron ellos la tierra para sembrar los árboles?
¿Arrastraron ellos la pala, el sudor y el sol con que se hizo el lago?

Y Mendoza, destruida tantas veces por terremotos y aluviones...
¿Quién la volvió a construir otras tantas?

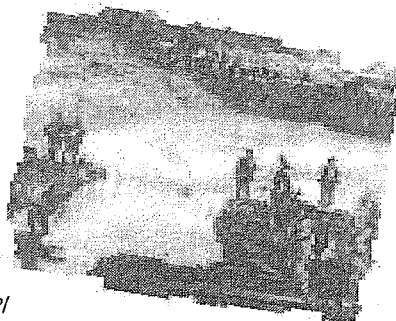
¿En qué casas de la moderna
Buenos Aires vivían quienes
construyeron el obelisco, la
Casa Rosada y antes el Cabildo?

La noche que se terminó el
Dique Potrerillos... ¿a dónde
fueron los albañiles?

Mendoza, "*la ciudad más linda del
país*", la ciudad
llena de plazas... ¿quién las construyó?
¿quién las mantiene limpias y floridas día a día?

San Martín cruzó la cordillera para dar batalla a los españoles...
¿Él sólo? ¿No llevaba consigo ni siquiera un cocinero?
¿Quiénes pelearon en esas batallas por la Independencia?
¿Quién las venció además? ¿Quién cocinaba en los banquetes
de la victoria?

Los barrios del pueblo sufrido... ¿quién los levanta?
¿quiénes hacen sus casas y calles? En los libros y diarios aparecen
nombres de funcionarios e intendentes. ¿Acarrearon ellos ladrillos?
¿Picaron la tierra maciza del pedemonte?



HERRAMIENTAS PARA RECONSTRUIR NUESTRAS HISTORIAS

El objetivo de este breve apunte* es realizar una introducción a las distintas *fuentes* de las que se nutre la historia y las metodologías con las cuales podemos acercarnos a ellas. La idea es ver cómo podemos utilizarlas en el aula o en los espacios educativos no formales, para la reconstrucción de diferentes historias: la del barrio o comunidad, la de la escuela, la de la organización en la que participamos, la de alguna lucha en particular, etc.

RASTREANDO LAS HUELLAS

¿Que cosas conoces sobre tu pasado, el de tus familiares, amigos y vecinos? ¿Como te enteraste de esas cosas? ¿Quiénes te contaron? ¿Te pusiste alguna vez a mirar a tu alrededor? Nuestro mundo esta lleno de **HUELLAS** que nos va dejando la historia: fotos, anécdotas, relatos de otras personas, diarios... Con ellos podemos ir armando el rompecabezas de nuestra vida, la de la comunidad en la que vivimos o de la organización en la que participamos. Pero conocer nuestro pasado, es también pensar nuestro presente y luchar por nuestro futuro...



Y como la historia la hacen los hombres y mujeres en conjuntos, nosotros también vamos a trabajar en grupos, porque es importante que a la hora de investigar nuestra historia, podamos hacerlo de manera colectiva, aportando cada uno distintas experiencias,

*Para la elaboración de este apunte, se tomaron en cuenta las propuestas teórico-metodológicas que aportan: SCHWARZSTEIN, Dora. *Una introducción al uso de la Historia Oral en el aula*. Bs. As., Fondo de Cultura Económica, 2001. DURÁN GARCÉS, Mario; RÍOS ETCHEVERRY, Beatriz y SUCHEL AYALA, Hanny. *Voces de Identidad. Propuesta metodológica para la recuperación de la historia local*. Santiago de Chile, CIDE, ECO, JUNDEP, 1993; y FERNÁNDEZ DOBAÑO, Palmira; LEWKOWICZ, Mariana; RODRÍGUEZ, Marta y ROMÁN, Viviana. *Enseñar Historia Argentina Contemporánea. Historia oral, cine y prensa escrita*. Bs. As., Aique, 2000.

* Adaptación del poema de Bertoldt Brecht "Preguntas ante un libro de historia".

visiones y recuerdos. Entonces, empecemos... tenemos que organizarnos y planificar las cosas que hay que hacer:

1) ¿Qué sabemos de nuestra historia, la de nuestra comunidad / organización?

Es importante que empecemos por ponernos a pensar qué cosas ya sabemos sobre la historia de nuestro barrio/escuela/organización/etc., a partir de lo que hemos vivido, o de lo que otros (familiares, vecinos, amigos) nos han contado. Cada cosa que vayamos recordando tenemos que escribirla, para que no se nos olvide.

2) ¿Qué nos gustaría conocer?

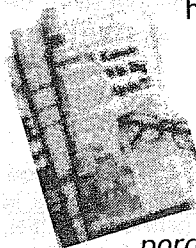
Ya tenemos una lista de las cosas que sabemos. Esta nos sirve para darnos cuenta de las cosas que no sabemos, pero que nos gustaría conocer. Podemos también pensar dónde encontrar o quiénes pueden tener información sobre esas cosas que queremos conocer.

3) ¿Dónde podemos encontrar información?

Recordemos que *las huellas* que nos deja el pasado son *las fuentes* de las cuales podemos obtener información. Pero para sacar datos de estas fuentes, debemos *hacerles preguntas*.

Las fuentes pueden ser:

***documentos escritos**: podemos buscar desde cartas personales y diarios íntimos, boletines, folletos o revistas que se hagan en el barrio/sindicato/grupo u organización, hasta diarios provinciales o nacionales. Si usamos *la prensa escrita*, es conveniente comparar dos o tres diarios sobre el mismo tema; pues todo medio de comunicación expresa determinada ideología (que generalmente podemos reconstruir analizando sus editoriales). Es frecuente escuchar: "*hablan de eso porque vende*", lo que nos recuerda que, en general, la prensa está formada por empresas que, como tales, producen para el mercado*.



***restos materiales**: piensen si en el barrio/lugar de trabajo/espacio de encuentro existen monumentos, construcciones abandonadas, etc. Averigüen qué o a quiénes representan, para qué servían.

***fuentes iconográficas**: pueden ser fotos familiares, de la escuela/barrio/sindicato/espacio cultural, de algún evento que ocurrió en la zona. Pregunten quiénes están en esa foto, qué estaba ocurriendo en ese momento, cuándo fue sacada. Busquen también dibujos, pinturas, videos, graffitis en o sobre el barrio/organización/lucha (según lo que estemos investigando). Traten de averiguar quiénes las hicieron, qué representan.



***testimonios orales**: a través de ellos, podemos conocer qué piensan y recuerdan las personas que vivieron determinados hechos que marcaron la vida y la historia de lo que estemos investigando. También es una forma de conocer anécdotas, leyendas y tradiciones que otros les pueden haber contado a ellos. Muchas cosas se transmiten por tradición oral, sin quedar escritas en ningún lado. Por eso, *entrevistar a las personas* es una forma de conseguir información que de otra manera no podríamos conocer.

Las entrevistas pueden ser:

- **individuales**: cuando se entrevista a una sola persona.
- **colectivas**: cuando se realizan las preguntas a varias personas a la vez:



- **cuantitativas**, como las encuestas. Se usan cuando se busca gran cantidad de información sobre algunos datos que después nos interese comparar usando, por ejemplo, gráficos estadísticos. Lo *cuantitativo* sirve para saber *cuántos* y *quiénes* (de qué edad, sexo, ocupación, por ejemplo) vivieron tal o cuál cosa o participaron en determinado acontecimiento;

* FERNÁNDEZ DOBAÑO, P.; LEWKOWICZ, M., op. cit. p. 78.

cuántos y quiénes opinan de tal o cuál forma o les gusta hacer esto o aquello, o tienen tal o cual problema, necesidad, etc.

- **cualitativas:** como las historias de vida o las entrevistas en profundidad, que sirven cuando queremos conocer más a fondo hechos complejos, y lo que la gente piensa de ellos y la importancia que le dan.

QUÉ SABEMOS	QUÉ QUEREMOS CONOCER	DÓNDE ENCONTRAR INFORMACIÓN

PREPARANDO EL TRABAJO DE CAMPO

Ahora pensemos:

¿A quien podemos preguntarle?:

Piensen en personas que puedan darles la información que ustedes necesitan. Es bueno que se trate de personas con distintas experiencias. De esa manera, van a poder conocer distintos relatos que, al juntarlos, nos irán mostrando diferentes cosas de la historia del barrio/escuela, organización o lucha que estamos rastreando. Pueden ser personas que viven hace mucho en el barrio, y otras que han venido hace poco. Si se trata de una gran zona, podemos buscar vecinos que vivan en los distintos barrios que la componen. También es interesante conocer las vivencias según la edad, el sexo o la ocupación de la persona; por lo que podemos contactar a hombres y mujeres, jóvenes, adultos, ancianos y niños; de distintas ocupaciones y también desocupados, dirigentes vecinales, artistas, etc. Si estamos reconstruyendo la historia de una organización, podemos entrevistar a los que están participando en ella desde el principio y a otros "nuevos"; y también a alguien que ya no esté más. Todo lo anterior depende de los aspectos que nos interesen conocer.

¿Qué les vamos a preguntar?:

Para formular las preguntas, es importante recordar el punto 2: "qué queremos investigar". A partir de ahí, armen una guía con las preguntas a realizar en la entrevista, o bien las que servirán para orientarse en la búsqueda de información con otras fuentes (diarios, revistas, monumentos, etc.).

GUÍA DE ENTREVISTA/OBSERVACIÓN

Anotemos las preguntas que nos interesan hacer, o los temas y lugares a observar:

-
-
-
-
-

¿Cómo vamos a hacer una entrevista oral?:

Hay algunas cosas que tenemos que tener en cuenta cuando entrevistemos a las personas que elegimos:

@ Cada uno debe presentarse: diciendo su nombre y qué hace. Es necesario que expliquemos a nuestros entrevistados por qué estamos haciendo esta investigación. Además, debemos hacerles saber lo importante que es para nosotros que ellos nos cuenten sus recuerdos.

@ Realizar la entrevista en un ambiente adecuado, sin demasiados ruidos externos ni interrupciones.

@ Si es posible, grabar el relato para poder escucharlo posteriormente.

@ Las preguntas deben ser breves y claras, y debemos hacerlas hablando de a uno a la vez.

@ Estar atentos: aprender a escuchar y, sobre todo, ser pacientes: darle tiempo a las personas a que piensen y recuerden para que nos contesten. Debemos aprender a escuchar y sobre todo, a respetar a nuestros entrevistados. Nuestra tarea en este momento no es juzgar lo que la persona nos dice, sino conocer su visión de las cosas. Pero cuidado, también es importante que el entrevistado no se vaya de tema. Si eso pasa, tenemos que interrumpirlo con respeto, y

con una nueva pregunta "traerlo" de regreso al tema que estamos investigando.

@ No debemos hacer preguntas donde el entrevistado conteste lo que nosotros queremos escuchar, sino hacer *preguntas abiertas*. Por ejemplo: en vez de preguntar "¿Es dura la vida en el sur?", podemos preguntar "¿Cómo es la vida en el sur?". En vez de "¿Era linda la escuela?", preguntar "¿Cómo era la escuela?".

@ La entrevista no debe ser muy larga, porque tanto los entrevistados como los entrevistadores nos cansamos, y muchas cosas se pierden.

@ Seguramente, las preguntas que van a realizar son las que formularon antes en la *guía de entrevista*. Pero también es importante tener en cuenta que, a partir de lo que los entrevistados responden, a ustedes se les pueden ir ocurriendo preguntas que antes no habían pensado, y es muy importante hacerlas. También, puede pasar que muchas de las preguntas que habíamos pensado, la persona las responda sin que nosotros se las hagamos. Por eso es muy importante escuchar para no ser repetitivos.



4) ¿Cómo analizamos esas fuentes?

Aunque las fuentes sean de distinto tipo (orales, escritas, etc.), siempre tenemos que tener en cuenta quién la produce, a quiénes va dirigida, qué dice, qué objetivos quiere lograr, qué está diciendo, y cuándo fue producida. Las fuentes pueden tener errores u omisiones (no decir algunas cosas). Esto se puede hacer intencionalmente o sin darse cuenta, porque la memoria con el paso del tiempo puede olvidarse de cosas, o creer que fueron de una manera y en realidad fueron de otra. Por eso es importante usar *distintos tipos de fuentes*, poder "jugar" con ellas, mezclarlas, cruzarlas, para ver qué nos dice cada una, y por qué. También es importante que vayamos haciendo esquemas, resúmenes y fichas que nos ayuden a ir armando la historia que estamos investigando. Para eso, podemos elaborar un *Cuaderno de notas*, donde vayamos escribiendo todo lo que se nos vaya ocurriendo, o los datos recolectados que consideremos más importantes.

SISTEMATIZAR LOS NUEVOS CONOCIMIENTOS

Cuando ya tenemos lo que buscábamos, el siguiente paso es organizarlo, *sistematizar*. Ubiquemos en el siguiente cuadro, la información que encontramos haciendo entrevistas, analizando documentos escritos o investigando lugares.

Datos personales de las personas entrevistadas, de las cosas /diarios/ lugares	Qué nueva información pudimos conseguir a través de ellos	Qué hechos cuentan o muestran de la historia que investigamos	Cuál es la opinión personal de los entrevistados/editorial sobre esos hechos

5) ¿Cómo vamos a contar a los demás lo que investigamos?

Es muy importante dar a conocer el trabajo realizado. Si no es así, la historia que reconstruyeron se olvida, se pierde. Y otros que más adelante se pregunten por la historia del barrio/organización/lucha; etc., van a tener que empezar todo de nuevo! *Piensen*: Si tuvieran que contarle a otras personas lo que descubrieron: ¿qué fue para ustedes lo más importante, o lo que más les llamó la atención que les parezca importante transmitir? Cuando ya tenemos claro esto, podemos pensar en *la forma* que usaremos: pueden pensar en una revista, dibujos, murales, una obra de teatro, en la murga, cuentos, etc. Lo importante es que la forma que elijamos pueda servir como canal para comunicar esa historia; y que así quede en la memoria de todos/as.



trabajando otras
historias

mendoza 70

Lucha y organización barrial

Durante la década del '60, miles de familias migraron a las ciudades principales, al no encontrar oportunidades de trabajo en el campo, o en sus provincias de origen. En Mendoza, la mayoría se instaló en los departamentos de Capital, Godoy Cruz y Guaymallén, ya que allí se encontraba la mayoría de las fábricas y el comercio. Sin embargo, muchos no encontraron trabajo; ya que los grandes establecimientos industriales habían incorporado nuevas maquinarias, que utilizaban menos mano de obra para la producción. Muchos debieron ocuparse en trabajos temporarios con bajos ingresos, inalcanzables para acceder a una vivienda. De esa manera, se multiplicaron los asentamientos en terrenos fiscales. En Capital, creció aceleradamente el Bº San Martín (que entonces era un basural), y también los asentamientos Flores y Las Rosas (ubicados frente a la Univ. Nacional de Cuyo). En Villa del Parque, Godoy Cruz, se formaron asentamientos cerca del Dique Frías; e inclusive dentro del zanjón que lleva el mismo nombre; pues al ser una zona de *ripietas*, varias familias subsistían con la extracción de sus derivados.

Mientras tanto, los gobiernos de la época 1955-1973 (tanto civiles como militares), invertían los fondos públicos en el arreglo de plazas céntricas, en la construcción de la universidad o en la Fiesta de la Vendimia. Además, financiaron grandes obras de *infraestructura urbana* (caminos, puentes, autopistas interprovinciales), para conectar el centro (punto central del comercio) con las zonas donde se localizaron las grandes industrias, como la petroquímica. De esta forma, tal como ocurría en la economía mundial capitalista, la ciudad tenía dos caras: *el centro y la periferia*.

En la periferia, la única respuesta del Estado al crecimiento de los asentamientos era el desalojo o el atropello policial a los vecinos. En muchos casos, directamente se procedía con la topadora, derrumbando las viviendas. Sin respuesta estatal a las necesidades de vivienda y urbanización, un núcleo de pobladores junto al sacerdote J. M. Llorens formaron en 1959 la *Cooperativa Integral* del Bº San Martín, desde donde hicieron las primeras conexiones *clandestinas* de agua y luz, se trazaron y nombraron las calles. Tiempo después, se compraron

los lotes. Pero como la amenaza de desalojo seguía, la Cooperativa organizó un sistema de defensa: *"Todos tengan agua caliente en sus cocinas; todos amontonen piedras en lugar conveniente; si vienen y nos molestan, defenderemos nuestro derecho a vivir dignamente, nos defenderemos como prometimos: quemaremos con agua hirviendo; nuestros niños destruirán lo que puedan y como puedan"*

Como pasa en nuestros días, las catástrofes naturales sacan a la luz las desigualdades sociales. Pero luego del *Cordobazo* (1969), entre los trabajadores se había instalado una convicción: que era posible terminar con la injusticia, a través de la lucha organizada contra el sistema que generaba la desigualdad y la explotación. El 4 de enero de 1970 se producía uno de los aluviones más grandes que haya conocido Mendoza. El agua arrasó con la vida de al menos 24 personas y cientos de casas. Aproximadamente 1.700 personas debieron ser refugiadas. En Villa del Parque, una de las zonas más perjudicadas, el sacerdote Edgar Taricco, abrió las puertas de la Capilla *Virgen del Valle* para albergar a las familias que habían perdido todo. Junto a otros sacerdotes, y a jóvenes que se acercaron a colaborar, impulsaron la organización de los afectados para exigir un terreno y viviendas dignas. Así nació la *"Comisión de Aluvionados"*. Ante la indiferencia por parte del Estado, el 7 de enero los vecinos tomaron unos terrenos ubicados frente al Hospital Lencinas, que eran propiedad de la Dirección de Parques. La respuesta del Régimen no se hizo esperar: la policía montada los obligó a desalojar, pero no sin resistencia: mujeres y niños formaron un "cordón humano" para evitar la represión.



Al día siguiente, los damnificados hicieron una manifestación donde esperaban el paso del presidente de la República, Gral. Onganía. La

♦ LLORENS, José María. S.J. *Opción fuera de la ley*. Mza, Estudio ALFA, 1983. p. 48.

comitiva presidencial pasó a gran velocidad, sin detenerse. Ante esa actitud, los vecinos se trasladaron caminando a la Casa de Gobierno donde fueron rodeados rápidamente por las fuerzas policiales.

En ese momento llegaban presidente y gobernador, quienes nuevamente evadieron el encuentro con los vecinos. Luego de insistir, la *Comisión de Aluvionados* logró entrevistarse con un funcionario, solicitando carpas para albergar provisoriamente a las familias, y exigiendo que les adjudicaran los terrenos tomados. La respuesta a ambos pedidos fue negativa. En cambio, se les ofreció otro terreno (donde hoy está el B° Parque Sur) para que los damnificados levantaran viviendas precarias. Esto fue rechazado por la Comisión, ya que querían una solución definitiva y no crear nuevamente una *villa miseria*.

A partir de la *toma de terrenos*, de las manifestaciones y de la actitud evasiva y represiva del gobierno, los vecinos tomaron conciencia de que se estaban violando sus derechos, reforzándose la decisión de continuar la lucha. Por eso, en vez de trasladarse al Seminario de Luján (donde el gobierno había llevado a otros damnificados del aluvión), decidieron permanecer en un *campamento* para ejercer presión. Aquí, cada uno era responsable de alguna tarea: la distribución de ropa de abrigo, la preparación de la comida, la salita de primeros auxilios, etc. Esta experiencia de "autogobierno", fue activamente impulsada por los sacerdotes (que eran parte del *Movimiento de Sacerdotes para el Tercer Mundo*) y los jóvenes, militantes del *Peronismo de Base*. Una de las características de esta organización política, era su descreimiento de las elecciones como forma de que el pueblo accediera al *poder real*. Más bien se confiaba en el poder construido *desde abajo*, a partir de la organización y la lucha. Y era ese poder *-popular-* el que luego podría tomar revolucionariamente el poder del estado, de las fábricas, de los campos, etc. y construir una sociedad sin explotación y marginación.

Después de la resistencia a la *intemperie*, finalmente se obtenía la conquista: los terrenos tomados fueron confiscados y cedidos al I.P.V. para la construcción de las viviendas, las que debían estar listas en 60 días. Nació así el B° *Virgen del Valle*.

ACTIVIDADES

1) Investiguen:

a) ¿cuáles son las características geográficas del *piedemonte* y las actividades económicas que se realizan? Por ejemplo, ¿qué es una *ripiera*, qué materiales se extraen de ella, cuál es su uso en la industria?

b) ¿Qué es un aluvión? Para conocer algunos de los más relevantes en la historia de Mendoza, pueden consultar los diarios locales del día 6 de enero de 1970, y del 6 de marzo de 1971.

- Según los diarios de la época: ¿Por qué se produjeron? ¿Podrían haberse evitado?

- Averiguá si en la actualidad existen probabilidades de que se produzca un nuevo aluvión en Mendoza. ¿Dónde? ¿Por qué?

2) Analizando la organización de la ciudad y el destino de los fondos públicos en los años '60 y '70 ¿cómo se imaginan la relación *centro-periferia*?

- Representen esa relación a través de un dibujo, collage, gráfico o esquema, ubicando en él los asentamientos que se mencionan en el texto.

- ¿Qué pasa hoy? ¿Qué cambios observan? ¿Qué cosas se mantienen?

DÓNDE ENCONTRAR DIARIOS Y REVISTAS

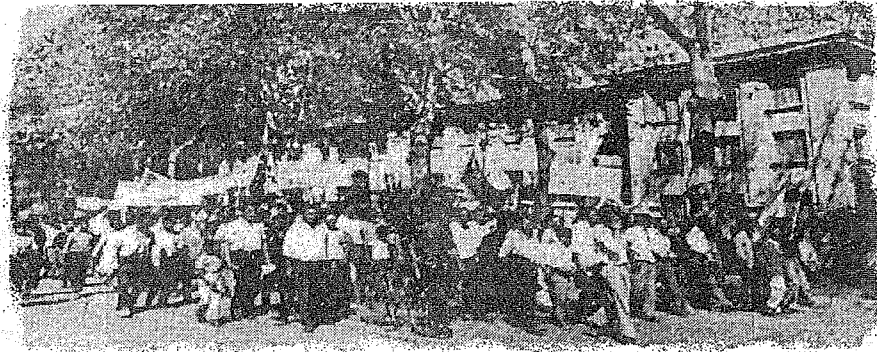
- Hemeroteca de la Legislatura Provincial (P. Mendocinas y Peatonal Sarmiento, Ciudad.)

- Hemeroteca de la Biblioteca Gral. San Martín (San Martín v. Urquiza, Alameda, Ciudad.)



3) En el texto se describen dos formas de acción barrial: la desarrollada por la "Cooperativa Integral" del B° San Martín, y la de los damnificados por el aluvión de 1970, organizados en la "Comisión de Aluvionados". Leamos la siguiente afirmación:

En los años '60, la política de desalojos motivó las primeras acciones desde algunos asentamientos. En esta etapa, entre los vecinos predominó una acción marcadamente defensiva y de auto-resolución de necesidades, sin exigir respuestas al Estado (reivindicación). Después de 1969 esto comenzaría a modificarse. A partir de 1970, los vecinos se dieron nuevas formas de lucha: las movilizaciones masivas reivindicando sus derechos, y la acción directa (como las tomas u ocupaciones colectivas de terrenos o de barrios desocupados).



Marzo de 1971. Manifestación de los Barrios Flores, San Martín y Virgen del Valle en reclamo por la construcción de viviendas, defensas aluvionales y del Dique Frías, destruido un año antes.

Reflexionando sobre lo anterior:

- ¿Qué formas de acción (*auto-resolución*, *reivindicación*) llevó adelante cada una de las organizaciones barriales mencionadas? ¿Qué diferencias puedes establecer entre ellas? ¿Qué tienen en común?
- Observen la foto de marzo de 1971. ¿Qué forma de acción representa? ¿Por qué?
- ¿Qué *estrategias de defensa* se dieron los vecinos frente a diferentes amenazas (desalojo, represión)? ¿Conoces otras?
- Averiguá qué fue el *Cordobazo*, identificando: por qué sucedió, quiénes fueron sus protagonistas, qué formas de lucha se dieron, etc. Comparálas con las acciones barriales. ¿Encontrás cosas en común? ¿Cuáles?

4) - ¿Qué les sugiere la expresión "*autogobierno*"? A partir de la opinión de cada uno y del debate, construyan grupalmente una definición propia.

- En tu barrio o zona ¿existe alguna experiencia entre los vecinos que sea cercana a esa definición? ¿Por qué? ¿Qué hacen? ¿Qué formas de acción llevan adelante (*auto-resolución*, *reivindicación*, las dos)? ¿Se relaciona con algún partido u organización política?
- ¿Qué diferencias y similitudes encontrás entre la política de los llamados "punteros" y la que impulsaba el *Peronismo de Base* en los años '70?

El teatro y el cambio social

El teatro sigue siendo, en Mendoza, una de las expresiones artísticas de mayor convocatoria (junto con la música) y de mayor desarrollo por la cantidad de grupos en actividad, de opciones estéticas, de circuitos de trabajo, etc. Hoy, el desarrollo creciente de las murgas en los barrios representa la unión concreta, en gran parte, de estas dos vertientes de alto raigambre popular: el teatro y la música. Y por *popular* no nos referimos aquí a lo *masivo* (multitudinario, visto por muchos), sino a aquello que es creado desde la *experiencia cotidiana* y la *historia* de los sectores populares, mostrando esos mismos temas en sus producciones artísticas, las que además se presentan -*Circulan*- por espacios propios o reapropiados (el barrio, la calle, las plazas, alguna acción de protesta). *Producción y circulación*, entonces, popular o cercanas a lo popular. Desde este punto de vista, una pequeña obra de teatro o una murga 1) realizada por un grupo de trabajo barrial que 2) encara un tema relacionado o relacionable con su comunidad y 3) la actúa ante la gente de su barrio, es más popular que algún programa masivo de televisión.

Durante los años '70, el teatro fue parte de los aires de cambio y de revolución de la época. Los grupos de "teatro independiente de sala" (que hacían teatro sosteniéndose ellos mismos, o con algún leve apoyo oficial o institucional), se politizaron y pusieron en escena obras que pretendían fomentar la crítica social y la acción transformadora. Esto es lo que llamamos "*teatro independiente comprometido*". A su vez, hubieron algunos de estos grupos que decidieron dejar de hacer teatro en las salas (generalmente céntricas) y hacerlo en contacto con las organizaciones barriales de entonces, encarando temas propios de los barrios, de su experiencia de lucha y de su historia. Esto es lo que llamamos "*teatro barrial*" ("Villero", en Buenos Aires), y que en algunos casos fue de "creación colectiva".

Tanto el "*teatro independiente comprometido*" como el "*teatro barrial*" apuntaban al *cambio social*, pero cada uno lo entendía de diferentes formas, y esto se veía en el tipo de teatro que hacían, en la forma de encararlo. ¿Cuáles eran esas diferencias? Los primeros se

pensaban *independientes*, es decir, libres de trabajar su arte según su conciencia, sin someterse a disciplina partidaria alguna. Los miembros de estos grupos se consideraban ellos mismos sujetos críticos ante todo, sin condicionamientos externos. Para que el pueblo accediera a su arte, los actores del *teatro independiente* pensaban que lo primero que había que hacer era impulsar una educación que permitiera al pueblo entender y valorar lo que ellos hacían. No estaban de acuerdo con fomentar un arte especial para el pueblo —o hecho por el pueblo—, porque consideraban que eso era *demagógico*.

Los segundos, que hacían “teatro barrial”, estaban estrechamente *relacionados con organizaciones políticas de izquierda*, fundamentalmente del peronismo revolucionario, y entendían que su actividad como actores tenía que estar al servicio de su movimiento, especialmente de las organizaciones barriales y sindicales obreras. Para ellos, era prioritario hacer un teatro accesible a los sectores populares, producto del contacto directo con sus intereses. Además impulsaban que los mismos obreros y demás trabajadores participaran activamente como creadores y actores de obras de teatro.

Un ejemplo del *teatro comprometido independiente* fue el *Elenco Municipal Mendoza*, fundado por Cristóbal Arnold (1929-2003) y Gladys Ravalle (1942-). Este elenco estrenó su sala propia en 1968 (el actual Teatro Quintanilla, en la plaza Independencia). En su vida artística fue el elenco oficial de la municipalidad de Capital, lo que terminó en abril de 1976, cuando fueron cesanteados por la última dictadura militar. El Elenco Municipal llevó adelante una tarea de *profesionalización teatral* que dejó huella en el teatro mendocino. Fue el primero en poner en escena en Mendoza las obras del alemán Bertolt Brecht (1898-1956), aunque la mayoría de su repertorio consistió en dramaturgos argentinos. Casi todas sus obras fueron de un explícito contenido crítico, de reflexión y de denuncia social. Algunos ejemplos como “El juego que todos jugamos” (de Jodorowsky, estrenada en 1971, por la que pasaron 18.000 personas sólo en Mendoza y con la que fueron el primer elenco mendocino en hacer temporada contratados en Buenos Aires), “Madre Coraje” (de Brecht, estrenada en 1973) o “Relevo” (estreno nacional en 1974) constituyeron hitos no sólo locales, sino nacionales para el teatro independiente. El *Elenco Municipal Mendoza* hizo importantes giras por todo el país. Sus miembros simpatizaban con los aires revolucionarios del momento pero, sin embargo, eran distantes

del peronismo y de sus nociones culturales. Ni Arnold ni Ravalle pertenecieron a ningún partido de izquierda durante ese período. Cuando el *teatro barrial* se volvió una opción, siguieron defendiendo un arte independiente *de sala*, y reclamando al Estado por el financiamiento completo de la actividad del elenco.

En esos mismos años, cuando ya era evidente el regreso del peronismo al poder, y Mendoza ha sido sacudida por el *Mendozazo*, se produjo un cambio de orientación dentro de un sector del teatro independiente e institucional. Al vincularse a los trabajos territoriales del peronismo (en especial del *Peronismo de Base*), hubieron actores y grupos que decidieron dar un cambio radical a su arte. Fue el caso del elenco *Arlequín*, dirigido por Ernesto Suárez, que originalmente dependía del Instituto Cuyano de Cultura Hispánica. A partir de una iniciativa de vecinos del Barrio Virgen del Valle, *Arlequín* se embarcó en la que fue la obra teatral de *creación colectiva* más representativa de la época: “El aluvión”. Junto a los vecinos, se escribió y actuó una obra que sintetizaba la experiencia de organización y lucha de ese barrio, tras ser víctimas del aluvión de 1970.

La obra se estrenó en 1973 y su impacto fue muy grande. “El aluvión” se estrenó también en el Teatro Independencia, ahora por primera vez ocupado por los sectores populares como espacio propio. Durante un breve lapso (1973-1974) hubo una política oficial por parte del gobierno provincial de favorecer una “descentralización de la cultura”; es decir, que la cultura saliera del centro. Se apuntaba también a la creación de una cultura popular y *de liberación*. En ese contexto, Ernesto Suárez de *Arlequín* fue propuesto por una asamblea de estudiantes como el nuevo director del Instituto de Arte Escénico (hoy la Facultad de teatro). A partir de ese momento y hasta 1975, el teatro en los barrios fue una práctica obligatoria de los estudiantes, y se formaron elencos que realizaron este tipo de trabajo, como “Los Laburantes” y “Los Comediantes”.



ACTIVIDADES

1- A partir de la lectura grupal del texto, reflexiona utilizando como guía las siguientes preguntas:

Sobre el *Elenco Municipal Mendoza*

- 🗨️ ¿Cuál era su estrategia de funcionamiento? ¿Qué ideas políticas sustentaban? ¿Por qué?
- 🗨️ ¿Qué tipo de relación estableció con el Estado?
- 🗨️ ¿Qué idea de actor existía?

Sobre el *teatro barrial de creación colectiva*

- 🗨️ ¿De qué proyecto político forma parte?
- 🗨️ ¿Por qué se denomina *teatro barrial de creación colectiva*?
- 🗨️ ¿Cuál fue la obra que puso de manifiesto esta forma de hacer teatro? ¿En qué consistió?

2- La obra de teatro “El Aluvión” se estrenó en el barrio Virgen del Valle, a principios de 1973. El elenco vocacional de Virgen del Valle estaba compuesto por treinta y tres personas, (de las cuales nueve eran del elenco Arlequín) entre los que habían hombres y mujeres, ancianos, niños y jóvenes. Entre ellos, estaba un grupo de guitarreros y de danzas del barrio. La obra se representó en uno de los márgenes del zanjón, y la gente se ubicó como espectadora en el otro margen. Estaba dividida en 4 escenas o cuadros: 1) “La llegada del campo a la ciudad y la vida en el asentamiento”; 2) “El drama: El día del aluvión”; 3) “La pelea por los terrenos y las viviendas” y finalmente, 4) “El festejo: la conquista del pueblo después de la pelea”.

🗨️ En pequeños grupos, redacten una breve obra teatral, teniendo en cuenta las cuatro escenas de “El Aluvión”. Para ello, investiguen con la guía del docente/coordinador la situación política, económica

y social que la obra relata, para lo cual pueden leer el texto “Lucha y organización barrial en los años ’60-y ’70”.

🗨️ Posteriormente piensen y expresen cuáles fueron las causas por las que se da “El festejo”.

3- Como pasaba con un sector del teatro en los años ’70, hoy este espacio de resistencia y contestación desde lo cultural, lo expresan sobre todo las murgas.

Investiguen si en tu barrio o zona existen murgas. Podés realizarles una entrevista individual o colectiva.

Preguntas sugeridas para la entrevistas

- ¿Qué actividades realizan? ¿cómo se organizan internamente?
- ¿Sobre qué temáticas tratan sus canciones u obras de teatro?
- ¿Cómo elaboran las obras/canciones?
- ¿Por qué eligen tratar esos temas?
- ¿Dónde actúan o hacen presentaciones? ¿cuál es la respuesta del público?
- ¿Cómo se financian?
-
-

🗨️ A partir de la entrevista podrán realizar una comparación entre las expresiones culturales populares de los años ’70 y las de la actualidad: ¿son iguales? ¿qué cambios encuentran? Para responder estas preguntas es importante tener en cuenta los distintos contextos históricos en los que estas expresiones se desarrollan.

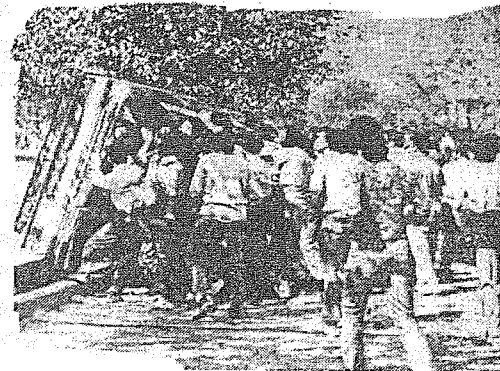
El Mendozazo (abril de 1972)

¿QUÉ PASABA LOS DÍAS PREVIOS AL MENDOZAZO? La luz aumentó un 300%, lo que produjo fuertes descontentos y los distintos sectores de la sociedad respondieron de diversas maneras. *"No pague la luz", "Yo no pago la luz, ¿y usted?"*. Estas consignas se leían en las vidrieras, los autos y las casas de familia. Durante los apagones, en los comercios sólo se veían las luces de las velas que eran encendidas como forma de protesta. En los barrios, las asambleas decidieron destruir o quemar las boletas de la luz, y los sindicatos adherir al paro y movilización del martes 4 de abril. Desde el descontento, estos sectores se fueron juntando y organizando. Se había formado la Coordinadora "No pague la luz" que anunció una concentración para el domingo 02 de abril. En ésta participaron más de 10.000 personas, con carteles que decían: *"No somos vizcachas para estar en lo oscuro", "Dejemos sin luz a Lanusse y a los gansos", "Si pagamos no comemos"*. El lunes 3 hubo una Mesa Redonda, donde se elaboró un petitorio que sería llevado al gobernador durante una nueva manifestación el día martes.

¿QUÉ PASÓ EL MARTES 4? A pesar de que el gobierno de F. Gabrielli había prohibido la manifestación, unas 12.000 personas se concentraron en la Casa de Gobierno para protestar contra los aumentos y oponer una resistencia colectiva contra esta medida. Frente a esto, la policía y las Fuerzas Armadas reprimieron a los manifestantes, primero frente a la sede del Magisterio, después en el local de la CGT, y finalmente en la Casa de Gobierno. Cada uno respondió de distintas maneras, algunos se asustaron y se fueron (como las maestras y los sectores comerciantes y de clase media), otros se quedaron y lucharon (como los trabajadores, los vecinos de barrios populares y los estudiantes). Se armaron con piedras sacadas de las acequias, baldosas y ramas que se arrancaban de los árboles. Entre hogueras y barricadas, se escuchaban distintos cánticos: *"Mendocinazo!! Mendocinazo!!", "El pueblo unido, jamás será vencido", "Patria sí, colonia no"*. Hubieron numerosos detenidos y un muerto: el canillita Ramón Quiroga. Luego de tres horas de lucha por todo el centro de la ciudad, Mendoza fue declarada "zona de emergencia". Los radios locales debieron transmitir en cadena con L.R.A. Radio

Nacional. El gobierno militar buscó desinformar y distorsionar los hechos, pero en las casas se apagaron las radios en forma de protesta. A últimas horas se dio a conocer la renuncia del gobernador de la provincia. Mientras, desde Bs. As. se respondió que se mantendrían los aumentos sin modificación alguna.

¿QUÉ PASÓ EL MIÉRCOLES 5? La CGT convocó a un día de paro y luto por la muerte del canillita. El acatamiento al paro fue total a pesar de que prohibieron su difusión. Esto expresaba el total repudio de la sociedad a la actitud represiva del gobierno. El acompañamiento al sepelio de R. Quiroga fue masivo. Luego, un grupo formado en su mayoría por jóvenes trabajadores y estudiantes marchó desde el Cementerio hacia el centro de la ciudad, donde nuevamente se produjeron choques callejeros entre éstos y las Fuerzas Armadas. Los manifestantes se refugiaron en el departamento de Las Heras, donde junto a los vecinos se organizaron para la resistencia. Las Fuerzas Armadas debieron retirarse de ese territorio, ya que la lucha de los vecinos les impidió el paso. En las asambleas éstos organizaban la defensa del territorio. Mujeres, niños, jóvenes y adultos contribuían con dinero y alimentos, todos eran parte de la resistencia.



¿QUÉ PASÓ EL JUEVES 6? Esa mañana se paralizaron las actividades, por el rumor de que grupos armados con palos y cadenas que venían de los barrios de Las Heras, Guaymallén y del Bº San Martín se dirigían hacia la Casa de Gobierno. A las 10:30 todos los locales se encontraban cerrados y las empresas de transporte retiraron los ómnibus de circulación. La calle San Martín se colmó de empleados y estudiantes liberados de sus tareas. Comenzó una manifestación de 4.000 personas, entre quienes se escuchaba corear: *"Luchar, vencer, el pueblo al poder", "Obreros, estudiantes, unidos adelante", "Viva Perón, Viva la revolución"*. Los militares reprimieron a los manifestantes, sin embargo los conflictos ya se habían trasladado a los barrios obreros. En Guaymallén, los enfrentamientos se prolongaron hasta la caída del sol.

Gran cantidad de jóvenes levantaban barricadas, arrojando gruesos bloques de cemento y piedras en la calzada para impedir el paso de las fuerzas policiales. A éstos se sumaron los vecinos, quienes sacaban de sus casas todo tipo de elementos que nutrían las barricadas y hogueras, y arrojaban piedras a los bomberos que pretendían apagarlas. El departamento de Las Heras permaneció totalmente aislado la noche del jueves. Desobedeciendo el toque de queda, numerosos jóvenes se encontraron en las calles levantando barricadas. La calle San Martín permaneció a oscuras, puesto que habían sido rotas las lámparas del alumbrado público para que los manifestantes no fueran identificados. Se levantaron barricadas en un radio de 50 manzanas: las Heras era llamado "territorio libre".

¿CÓMO SIGUIÓ LA COSA? Se habían producido numerosas detenciones, heridos y dos nuevos muertos: Susana Gil de Aragón y el estudiante Luis Mallea. Luego de varios días de enfrentarse con las Fuerzas Armadas, la resistencia popular era cada vez menor. Sin embargo, el viernes el gobierno nacional anunció la suspensión del aumento tarifario: la lucha popular había triunfado. Mendoza nunca fue la misma: los sectores populares habían aprendido cómo luchar por lo que es justo y a organizarse desde abajo. Muchos, además, radicalizaron su lucha al tomar conciencia de que el enfrentamiento no era sólo contra una medida injusta de un gobierno, sino contra el sistema mismo que los oprimía y explotaba. Lo que estaba de fondo, lo que se puso en juego con el Mendozaazo, eran las relaciones de poder, la forma en la que estaba organizada la sociedad. Esta lucha forjó nuevas relaciones solidarias que buscarían construir otro poder, *popular*. A partir de entonces la lucha tomó nuevas formas, surgieron nuevas organizaciones y *se potenciaron las que ya existían*.

ACTIVIDADES

Los hechos y conflictos sociales suceden en un determinado espacio social, en un territorio. Cuando estamos estudiando o analizando un determinado acontecimiento, es importante no sólo que podamos realizar una sucesión de hechos en el tiempo, sino también que podamos ubicarlos en el espacio, mostrando su movimiento. A continuación te presentamos una representación

espacial de un conflicto, usando como ejemplo lo ocurrido durante uno de los días del Mendozaazo.



A) Organicen grupos de trabajo:

1. Analicen en el Mapa el cuadro con las *referencias*. Podrán observar que en esta cartografía no sólo está representado el lugar donde ocurrieron los hechos, sino el momento (tiempo) en el que los mismos tuvieron lugar.

2. A partir de la información que les brinda el Mapa, escriban la secuencia de acontecimientos que tuvieron lugar la mañana del martes 4 de abril de 1972.

3. Elijan algún hecho que les interese investigar. Puede ser por ejemplo una protesta o manifestación de algún sector de trabajadores (por salarios, condiciones de trabajo, etc.); el reclamo de algún barrio por la falta de servicios (agua, transporte, etc.); un piquete o corte de rutas o de calles; las jornadas del 19 y 20 de diciembre del 2001, etc. También pueden elegir alguna manifestación ocurrida en los años '70 de las historias que aquí se cuentan (por ejemplo, las del Barrio Virgen del Valle, o las de los estudiantes secundarios y universitarios).

-Utilicen la prensa escrita de ese momento (diarios, revistas, etc.), para buscar la información que necesitan: quiénes y cuántos participan de la protesta; donde se realiza; cuál es su recorrido; etc. Señalen a qué lugares o edificios se dirige la manifestación, donde se detiene, etc.

-Es muy importante que registren detalladamente los tiempos y espacios del desarrollo de la protesta. Por ejemplo: a las 18 hs. se inicia la movilización desde los portones del parque; entre las 18 y 18,45 hs., recorrido por las calles Emilio Civit, Chile, Rivadavia, Patricias Mendocinas hasta Peatonal Sarmiento; a las 19 hs. concentración frente a la Legislatura; etc. Para organizar la información les servirá de guía el siguiente cuadro:

TIEMPO	LUGAR	ACTIVIDAD	CARACTERÍSTICAS

4. Cuando hayan completado el cuadro, con esa información elaboren un mapa, representando el desarrollo no solo espacial sino también temporal de la manifestación o protesta que eligieron.

-En el cuadro de REFERENCIAS, indiquen las principales acciones de los actores (pintada/barricada/ataque contra edificio/etc.) y los lugares (bancos/Casa de Gobierno/plazas/diarios/etc.). Señalen con distintos colores:

a) aquellos espacios que simbolizan el poder de los grupos dirigentes en cualquiera de sus formas (político, económico, etc.);

b) los espacios utilizados y/o apropiados (tomados) por los manifestantes.

B) Expongan su trabajo a sus compañeros. Así podrán comparar los tipos de prácticas espaciales de diferentes grupos en la actualidad, con las manifestaciones del pasado.

Preguntas para el análisis grupal: ¿quiénes participan en cada caso? ¿Por dónde pasan las manifestaciones? ¿Qué representan esos lugares?

Un nuevo sindicalismo

El *Sindicato de Obreros y Empleados Públicos* (SOEP) nació al calor del Mendozaazo, en mayo del 1972, y por eso un diario los llamó "Los hijos del trueno". Como sucedió con muchos otros sindicatos *combativos* en el país durante este período, los trabajadores del SOEP habían roto relaciones con aquellas conducciones sindicales burocráticas que no representaban ni defendían sus intereses. Surgieron así formas de organización y lucha sindical que apelaron a una constante *movilización de las bases*, o sea, del conjunto de los trabajadores, quienes se dieron internamente una práctica de *democracia obrera* (a través de asambleas de base, cuerpos de delegados y comisiones internas, entre otras). Éstas eran herramientas fundamentales para mantener una actitud *clásista*, es decir, de defensa de los intereses de la clase trabajadora contra los patrones y sus gobiernos.

A pesar de sus cortos dos años de existencia, el SOEP se constituyó en una de las principales experiencias de organización y lucha sindical a nivel provincial. Su vida atravesó distintos momentos, relacionados con el proceso que fue atravesando el gremio, pero también con los cambios en el contexto: primero el gobierno de la dictadura militar de Lanusse, luego el retorno del peronismo al gobierno, y posteriormente el avance de la represión).

El SOEP comenzó luchando por lograr algunas reivindicaciones sectoriales (como aumentos salariales, el paso de los contratados a planta permanente, la disminución de los descuentos por la obra social y jubilación, etc.). También reclamaban que no se sancionara a quienes participaban de las medidas de fuerza, como una manera de defender sus derechos y formas de organización. El gremio obtuvo logros en casi todas sus reivindicaciones, pero sin dudas el más importante fue el Estatuto y el Escalafón (vigentes en la actualidad), que les garantizaba la estabilidad laboral, entre otras cosas.

Las formas de lucha emprendidas por el SOEP fueron muy variadas: petitorios, paros activos con abandono de los lugares de

trabajo y concentración en la explanada de la Casa de Gobierno, movilizaciones con actos públicos en calles y plazas del centro. En una oportunidad, realizaron un festival artístico, donde el elenco de teatro "Octubre" y algunos trabajadores representaron los problemas y la lucha que llevaban adelante.

El SOEP construyó su fuerza en la movilización de las bases. Siempre, las medidas se adoptaban o levantaban por decisiones que se tomaban en las *asambleas*, las que tenían una concurrencia multitudinaria, tanto de los

delegados como de los afiliados. Efectivamente, la *democracia obrera* fue construyéndose en la práctica cotidiana, y se sostuvo fundamentalmente a partir del trabajo del *cuerpo de delegados*.

A fines del '72, en un contexto provincial de fuerte movilización, se conformó una coordinadora de gremios estatales, la *Intersindical*, ya que con la unidad de los distintos sindicatos, éstos tendrían mayor fuerza en su pelea contra el gobierno de la dictadura. Pero para el SOEP, la unidad de la clase trabajadora estatal y la defensa de sus intereses se convertiría en una aspiración política. Es decir, no sólo había que unirse para lograr algunas reivindicaciones, sino también para construir una sociedad que respondiese a las necesidades y aspiraciones del conjunto de los trabajadores y el pueblo explotado.

A partir del triunfo del FREJULI en el '73, la conflictividad del período fue empujando al gremio a un grado cada vez mayor de politización. En este año, la lucha del sindicato se centró en tres grandes hechos: las ocupaciones de edificios públicos, la modificación del estatuto de empleados públicos, y la lucha contra la ley de asociaciones profesionales. En todos ellos, la disputa gremial tenía que ver con la defensa de conquistas anteriores y de sus formas de organización. El gremio no estaba dispuesto a ceder en un punto fundamental: en la manera en que se construía su accionar, que siempre se basaba en la *toma de decisiones desde las bases*. Lo que sucedía era que, desde mediados del '73, la derecha peronista había comenzado a actuar para dificultar el accionar de todas las



organizaciones que luchaban por el cambio social, entre las que estaba el SOEP. Empezaron las persecuciones, las "apretadas" y amenazas. Por esto, a pesar de su rápido crecimiento, y de las numerosas conquistas logradas, hacia mediados del '74 una asamblea decidió disolver el sindicato y que sus afiliados pasaran a ATE, donde los trabajadores continuaron la lucha.

En los años '70 el enfrentamiento social superó la lucha reivindicativa pasando al plano político. Lo que estaba en juego era el tipo de sociedad que se quería, donde se enfrentaban proyectos totalmente opuestos, es decir *antagónicos*. El SOEP se encontró entre quienes a través de su práctica cuestionaron la sociedad capitalista. El sindicato luchaba por construir la democracia obrera, y esto lo enfrentaba tanto con la patronal (o sea el Estado como empleador), como con una burocracia sindical considerada aliada de aquella.

ACTIVIDADES

1- En el texto encontrarán un ejemplo de *por qué cosas y cómo* los trabajadores luchaban y se organizaban durante los años '70. A partir de su lectura, podemos preguntarnos e iniciar una investigación sobre *la situación de los trabajadores en la actualidad*. Con los datos que encontremos, podemos realizar una comparación, ver qué elementos han cambiado, buscar las causas de ese cambio, para entender el momento que estamos atravesando.

- Para ello pueden elaborar y realizar pequeñas encuestas a miembros de la familia o en el barrio.

Preguntas sugeridas para la encuesta:

- En su casa, quiénes trabajan o están desocupados, y qué hacen.
- ¿Son trabajadores *en blanco* (que tienen jubilación, obra social, etc.), *precarios*, están *en negro*, o hacen *changas*?
- ¿Cuáles son las condiciones de higiene y seguridad en los lugares en los que trabajan?
- ¿Qué problemas se presentan en los lugares de trabajo. ¿Cómo los resuelven?

- ¿Están organizados? ¿cómo (sindicatos, comisiones internas, cuerpo de delegados, etc.)? ¿Cuál es la relación entre los trabajadores de base y sus delegados, y demás representantes sindicales?
- ¿Cuáles son sus *reivindicaciones* y cómo luchan para conseguirlas? ¿Conocen cuáles son los derechos de los trabajadores? ¿se cumplen?
- A los trabajadores desempleados, les podés preguntar si participan de alguna organización de trabajadores desocupados; cómo se organizan; por qué cosas reclaman y cómo.

- Una vez realizadas las encuestas, es importante que ordenes la información, por ejemplo **elaborando cuadros**¹ que muestren todos los datos recolectados (situación de los trabajadores, reclamos, formas de organización, formas de lucha, etc.).

- Con él, podrán realizar comparaciones con lo que pasa actualmente en otros lugares del país, o con lo que pasaba en Mendoza en los '70. Para ello, (deberás) es necesario **relacionar todos los datos recabados con la situación política, económica y social de la Argentina**. Con la guía del docente/coordinador, puedes remontarte a los cambios producidos en materia laboral desde los años '70 hasta la actualidad.

-Según lo que pudiste averiguar, ¿qué tipo de participación y organización sindical predomina en la actualidad, un sindicalismo *burocrático* o *de base*? Por qué?

¹ Podemos ver un ejemplo de cuadro de sistematización en la página 22.

Las tomas de edificios públicos y privados



Con el triunfo del FREJULI en marzo de 1973 (después de 18 años de proscripción del peronismo), en todo el país se realizaron tomas de edificios públicos y privados. A pesar de que después de la dictadura, los trabajadores festejaban tener lo que consideraban un "gobierno popular", creían que esto sólo no alcanzaba. Por eso, en la mayoría de las tomas se exigió no solo que se fueran todos los funcionarios vinculados con la dictadura, sino principalmente *la participación de los trabajadores en los ámbitos donde se tomaban las decisiones*. Esto era, para ellos, la única manera de asegurar que se cumplieran sus intereses de clase.

En nuestra provincia, durante junio del '73 hubieron 18 tomas, producidas principalmente en distintas reparticiones estatales (radios, bancos, hospitales, escuelas, oficinas), pero también en empresas privadas (como la Compañía Argentina de Teléfonos, la CAT) o en sedes sindicales (como en el sindicato de la construcción, la UOCRA). La mayoría de estas acciones fueron protagonizadas por *trabajadores de base, organizados en asambleas en sus lugares de trabajo*, que en algunos casos contaron con el apoyo de los sindicatos que los agrupaban, como fue el caso del SOEP. Al tomar sus lugares de trabajo, territorio de los patrones, estos trabajadores estaban cuestionando la idea de propiedad privada, y con ello el orden vigente.

Una de las tomas que tuvieron lugar en el ámbito del Estado, fue la de la Empresa Provincial de Transportes (EPTM). El 14 de junio del '73 una *asamblea de los trabajadores de base* tomó la empresa; decretó la disolución del directorio y la anulación de todos los niveles jerárquicos. La misma asamblea designó una junta ejecutiva provisoria, que estaba compuesta por tres empleados, y proponían que asumiese como interventor definitivo un *delegado de los trabajadores*, que llevaba 15 años trabajando en la empresa. Así, los trabajadores se *constituyeron en su propia autoridad*, y comenzaron a manejar el trole, es decir, la empresa. Esta fue una experiencia de *gestión obrera* en una repartición pública. En la carrocería de los troles se colocaron

carteles que decían: *"Trolebús tomado por el personal por una efectiva y real liberación nacional y social"*.

Otra experiencia se dio en la Dirección de Obras y Servicios Sanitarios (DOSS), donde luego de un debate interno, todos los trabajadores elaboraron distintas propuestas de reestructuración del organismo que se presentaron como anteproyecto de Ley. Aquí se buscaba la descentralización del servicio poniéndolo en manos del gobierno provincial, y que la repartición tomara un perfil más social. Además, se proponía que el Directorio estuviera conformado por trabajadores y usuarios.

En el ámbito privado, los obreros y empleados de la CAT tomaron simbólicamente la sede de la empresa, en reclamo por la *nacionalización* de la misma, y en apoyo al plan de liberación nacional.



El *cuerpo de delegados* del sindicato de los telefónicos (SOETeM) había elaborado un informe que, después de ser discutido y aprobado en una asamblea de afiliados, fue entregado a la Legislatura. Allí los trabajadores proponían cómo debía realizarse la *nacionalización*.

Otro caso fue el de los obreros de la construcción, quienes tomaron la sede de su gremio exigiendo que se llamara a elecciones internas para recuperar el sindicato de manos de la *burocracia sindical*, que hacía 14 años que se mantenía en sus puestos, sin hacer nada por la defensa de los derechos de los trabajadores. Los conflictos dentro de este gremio y las luchas por lograr su democratización se remontaban al año 1965. Pero el día 26 de junio del '73, en el contexto de ocupaciones que se daba en todo el país, 200 obreros tomaron el local. Además, designaron una comisión provisoria que fue respaldada por más de 1000 afiliados que, al día siguiente, concurrieron a la asamblea que se realizó en la sede gremial. Aparte de discutir sus problemáticas específicas, esa asamblea resolvió: manifestar su apoyo al *"programa popular"* del gobernador, y *"movilizarse para que ese programa sea"*

Cumplido, especialmente en materia de política exterior, control de precios, aumentos salariales”.

ACTIVIDADES

En la actualidad existen una diversidad de lugares ocupados o tomados: fábricas que al quebrar y ser abandonadas por sus propietarios fueron puestas a trabajar por sus trabajadores; tierras y fincas tomadas por campesinos; loteos fiscales donde crecen los asentamientos urbanos, que a partir de la organización se transforman en barrios obreros. Algunos ejemplos en la provincia:



1. Investigá acerca de las causas que motivaron estas ocupaciones.

Podés recurrir a fuentes periodísticas u orales.

2. Averiguá dónde queda cada fábrica o finca, a qué se dedican, cuántos trabajadores ocupan; cómo organizan la producción sin depender de un patrón, y qué luchas debieron dar para lograrlo; cuáles han sido sus logros y obstáculos; cómo distribuyen sus productos/excedentes; si tienen vinculaciones a nivel nacional y/o internacional, etc.

DÓNDE ENCONTRAR INFORMACIÓN O CONTACTARSE CON ESTAS EXPERIENCIAS

Esc. de Psicología Social Pichón Riviere

25 de mayo 547 Ciudad / Tel: 4201530

Sede Red de Comercio Justo

Natalio Segura 1791. Godoy Cruz /

campesinosdecuyo@datafull.com

Casa de la Expresión la Cultura y el Arte (CECA)

Patricias Mendocinas 2502, 4ta sección. Ciudad

cecamza@yahoo.com.ar

Los estudiantes entre 1971 y 1973

Los estudiantes fueron un actor clave durante la década del '70. Durante estos años, fue muy importante la lucha que dieron contra lo que llamaban el *limitacionismo*, es decir, la implementación del examen de ingreso a las universidades nacionales. Con esto la dictadura buscaba que cada vez más estudiantes se pasaran a las universidades privadas, o sea que ya desde entonces se quería avanzar en la *privatización* de la educación. También querían con estas medidas, "limpiar la universidad de agitadores": así llamaban las autoridades a los estudiantes que estaban organizados y luchaban contra estas y otras medidas.

Pero por el contrario, en vez de lograr el *apoliticismo* de los estudiantes (es decir que estos no se metieran en nada y que fueran a la universidad sólo a estudiar), su compromiso con lo que pasaba tanto dentro como fuera de la universidad, le dio a la vida universitaria un clima de constante agitación. La *politización* estudiantil se expresó también puertas afuera de las casas de estudio, en el creciente compromiso de éstos con las luchas obreras y populares. Una instancia clave en este proceso fueron los *campamentos universitarios*. Estos consistían en jornadas de trabajo, en las que los estudiantes se trasladaban a vivir a un barrio donde colaboraban en la construcción de viviendas y realizaban tareas de tipo asistencial y/o educativa; a partir de las que muchos jóvenes se quedaban a *militar* en los barrios populares de manera permanente. Además, muchos jóvenes se fueron incorporando a organizaciones políticas o político-militares (armadas).

Dentro del movimiento estudiantil surgieron distintas agrupaciones, que no sólo luchaban por las reivindicaciones (los reclamos) particulares del estudiantado, sino que además opinaban y tomaban partido frente a los sucesos nacionales e internacionales. Esta creciente politización se plasmó en el año 1972, en el *Mendozazo* por ejemplo. Aquí, los estudiantes tuvieron una participación fundamental, luchando junto a los sectores más explotados de la sociedad, en defensa de los intereses de éstos últimos.

Los estudiantes tenían distintos reclamos: que se eliminase el examen de ingreso a la universidad, becas de transporte y de comedor, para que los hijos de los trabajadores también pudiesen acceder a la universidad; que la educación estuviese en función de los intereses y las necesidades populares, y no de unos pocos poderosos, única forma de que la educación fuera *liberadora*. Por ello, exigían modificar los contenidos de los planes de estudio, participar en el armado de las materias, sistemas menos rígidos de cursado y de disciplina, etc.

Pero por sobre todas las cosas, en esta época de cambio social, los estudiantes querían construir nuevas relaciones: una manera de vincularse solidaria y no competitiva. Cuestionaban las jerarquías, y las reglas que se les querían imponer desde afuera y que ellos consideraban injustas. Por eso eran sujetos o *cuerpos indóciles*, que cuestionaban el orden vigente y las relaciones de poder desiguales. Por este contenido revolucionario, la respuesta desde el gobierno de la dictadura a los reclamos y manifestaciones estudiantiles fue siempre la represión y las detenciones.



Una forma de lucha particular de este período fueron los *juicios populares*. Estos eran realizados por las agrupaciones estudiantiles, contra aquellas autoridades que ellos consideraban no estaban a favor de los intereses populares, sino que querían una educación donde el pueblo estuviese cada vez más oprimido y manejado. Ya durante el año 1973, cuando había vuelto al gobierno el peronismo, los estudiantes tanto de la universidad como de los colegios secundarios, realizaron numerosas ocupaciones o *tomas* de sus establecimientos. Otra forma de lucha eran los *paros estudiantiles*, que eran siempre acompañados de *marchas y manifestaciones callejeras*.

Un debate fundamental que tenían los estudiantes en los '70 era cuál sería la mejor forma de organizarse. Algunos sostenían que los *centros de estudiantes* eran la forma más correcta. Otros, en cambio, afirmaban que estas instituciones eran *burocráticas*, es decir que frenaban en vez de promover los procesos de lucha y de toma de compromiso de los estudiantes. En cambio, decían, el estudiantado debía organizarse en *cuerpos de delegados*, ya que éstas eran

instancias más de base, donde se encontraba representado y podía participar todo el estudiantado, y donde se podía ejercer la *democracia directa*.

ACTIVIDADES

1- Organicen grupos de trabajo.

2- A partir de la lectura del texto, analicen el movimiento estudiantil en la actualidad. Pueden tomar, por ejemplo, el conflicto que se desarrolló en el otoño-invierno del 2006, por la falta de gas, luz y agua en las escuelas.

- Realicen una reconstrucción de los hechos utilizando los *diarios locales*. Antes de ir al diario, tengan en cuenta lo que ustedes ya saben sobre el hecho, y los nuevos datos que necesitan. Formulen en forma de preguntas la información que quieren obtener de la *presión escrita*.
- Organicen un *cuadro* para comparar la situación actual y lo que sucedía en los años '70. Tengan en cuenta: cómo se organizaban y por qué cosas luchaban los estudiantes, a través de qué medidas, cómo respondía el Estado frente a sus reclamos, etc. El cuadro podría ser:

MOVIMIENTO ESTUDIANTIL	HOY	AÑOS '70
Formas de organización		
Por qué se luchaba		
Cómo se luchaba		

- Luego de este ejercicio, pueden usar el mismo procedimiento para reconstruir cualquier conflicto estudiantil, por ejemplo, las numerosas *tomas* de escuelas secundarias durante junio de 1973, que también pueden consultarse en los diarios de la época.

3- Luego de la lectura del texto, piensen en lo que sucede hoy en tu escuela. Elijan uno de los siguientes puntos para trabajar en grupo:

- *Formas de organización estudiantil.*

Preguntas orientadoras: ¿En tu escuela están organizados? ¿Cómo (centros de estudiantes/cuerpos de delegados/otros)? ¿Qué actividades realizan? ¿Por qué cosas reclaman? ¿Ustedes participan de esos espacios? Si no, pueden realizarle una pequeña *entrevista* a los miembros de las agrupaciones o centros de tu escuela.

- *Relaciones de poder dentro de la escuela*

En el texto se dice que los estudiantes eran *cuerpos indóciles*. ¿Por qué? ¿Cuál es la relación que existe hoy entre los estudiantes y las *autoridades* (directivos, profesores, etc.)? ¿Son igualitarias o jerárquicas? ¿en qué situaciones concretas se ve? (Dar ejemplos de cosas que pasan en tu escuela que ilustren el tipo de relación entre estudiantes y autoridades).

- *Vida y escuela*

Preguntas orientadoras: ¿Para qué les sirve lo que aprenden? ¿Por qué? ¿Se relaciona con lo que les sucede fuera de la escuela? Para ustedes, ¿qué otros contenidos pueden incorporarse a las materias? Aquí pueden realizar una pequeña *encuesta*, para que realicen sus compañeros de curso o de varios cursos. Una vez que obtengan la información, pueden volcarla en *gráficos* para comparar los porcentajes.

- *Educación: ¿un derecho de todos?*

¿Todos los chicos de tu barrio van a la escuela? ¿Por qué? ¿Cuántos conocés que terminaron la secundaria y siguieron estudiando en la universidad? Aquí también puedes realizar una pequeña *encuesta* entre tus amigos, familiares o vecinos. Piensa: ¿Quiénes pueden acceder hoy a la educación? Para responder esta pregunta, es necesario que relacionen los datos con la situación política, económica y social de la Argentina.

Las organizaciones de inmigrantes chilenos

Debido a la cercanía con la capital de Chile, Mendoza siente fuertemente el impacto de las crisis políticas chilenas. A lo largo de su historia distintas organizaciones políticas chilenas actuaron sobre Mendoza:

Cuadro N° 1 Ejemplos del impacto de las crisis políticas chilenas en Mendoza		
Conflicto en Chile	Acción de los exiliados chilenos en Mendoza	Respuesta del Estado Argentino en Mendoza
1970-1973. Gobierno socialista de la Unidad Popular. Opositores se refugiaron en Mendoza.	El grupo paramilitar de derecha Patria y Libertad actuó en Mendoza.	Actitud ambigua, no interviene.
1973-1989: Gobierno de facto del General Pinochet. Persecución a los que apoyaron a la Unidad Popular	107.800 chilenos llegaron a Mendoza y organizan distintas entidades.	1973-76: Tibio Apoyo a los exiliados 1976- 83: Persecución a los exiliados, Operación Cóndor. 1983-89: Abierto apoyo a Exiliados

Las migraciones que fueron producidas por crisis políticas chilenas siempre se tradujeron en algún tipo de agrupación en Mendoza. Aquí analizaremos las organizaciones chilenas realizadas en la década de 1970.

Mendoza y la crisis política chilena entre 1970 y 1973:

El triunfo de las Elecciones del socialista Salvador Allende en Chile, fue una gran preocupación del gobierno de los Estados Unidos, ya que lo veía como un posible foco de recuperación del comunismo en Sudamérica. El gobierno de la Unidad Popular (que era el nombre de la alianza política de izquierda de la que era parte Allende) estuvo plagado de conspiraciones estadounidenses que intentaron por todos los medios derrocarlo. Estados Unidos saboteó los préstamos hacia

Chile y recomendó a sus empresas que no invirtieran en países que comerciaran con Chile. También envió dinero para los gastos de los conspiradores y para la campaña de prensa contra el gobierno de la *Unidad Popular*, que justificara un futuro golpe militar. La Central de la CIA en Paraguay financió parte de la huelga de camioneros y hacia 1973 surgió el "Sistema de Asociaciones Civiles Organizadas" (SACO), que ocultó la producción para provocar un desabastecimiento.

El 11 de Septiembre de 1973 el general Augusto Pinochet dirigió un golpe militar, bombardeando el palacio presidencial llamado "La Moneda". El nuevo gobierno estableció un estado de sitio y persiguió a los adeptos al presidente muerto, con el siguiente resultado: cerca de 1 millón de chilenos exiliados; 42.486 presos políticos; aproximadamente 10.000 prisioneros fueron torturados; 1.102 desaparecidos y 2.095 muertos; cerca de 80 chilenos muertos en los países vecinos del Cono Sur. La huida de los militantes de la *Unidad Popular* hacia Mendoza fue caótica y masiva, como podemos observar en el siguiente cuadro:

Cuadro N° 2 Ingreso de inmigrantes chilenos a Mendoza (1971-1975)			
Tipo de gobierno chileno	Año	Cantidad	Total según el gobierno en Chile
Gobierno de Salvador Allende de la Unidad Popular	1971	1.600	13.800
	1972	8.100	
	1973	4.100	
Primeros 2 años del Gob. militar de A. Pinochet	1974	31.800	103.700
	Enero- Feb. de 1975	71.900	
Total inmigrantes chilenos que llegaron a Mendoza			117.500

Fuente: Heras, Guillot y Galvez. Migración Tradicional y Migración de Crisis. PISPAL, Mza, p.13

Desde 1974 hasta febrero de 1975 ingresaron a Mendoza 103.700 chilenos, cifra mayor que la cantidad de europeos que llegaron a Mendoza a fines del siglo XIX y principios de siglo XX. Debido a la urgencia de salir de Chile, muchos de ellos sólo tomaron como lugar de paso a Mendoza para después de sentirse a salvo pensar en un destino. De esta manera algunos se radicaron en la provincia (mayormente los

sectores económicos más bajos); otros viajaron al exterior (profesionales y personas con conocidos en otros países). Por último, también hubo un sector que sólo quería regresar a su país, ya que habían participado muy activamente en la política chilena.

Las organizaciones chilenas en Mendoza:

Entre 1970 y 1989 se pueden distinguir *cuatro momentos* en que ambos países atravesaron procesos de gran importancia, que se articularon en el territorio mendocino. En *el primero (1970-1973)*, cuando en Chile gobernaba Allende, en Mendoza desde 1971 el Gral Lanusse había nombrado como Gobernador-Interventor al demócrata F. Gabrielli. Esto permitió la llegada y organización de grupos chilenos conservadores que se relacionaron con familias bodegueras; con el Partido Unión Republicana (un pequeño partido de tendencia católica nacionalista) y con un sector de la IV Brigada Aérea. También llegaron miembros del *Frente Nacionalista Patria y Libertad* (un grupo paramilitar con ideas Nazis, que quería derrocar a Allende a través de atentados terroristas) y dieron clases en la U.N.Cuyo. Otros profesores universitarios mendocinos publicaron en la revista ultraCatólica chilena "Tizona". *Tradición, Familia y Propiedad* (TFP) de Chile se conectó con el grupo del mismo nombre en Argentina y promovió actividades contra Allende.



En *el segundo momento (1973-1976)*, luego del golpe militar pinochetista, muchos inmigrantes llegaron a Mendoza. Una pequeña porción de ellos (6.899) alcanzaron la categoría de *refugiados políticos* según el Alto Comisionado de las Naciones Unidas para los Refugiados. En Mendoza nació el *Comité Ecuménico de Acción Social* (CEAS) conformado por varias religiones, para asistir a los refugiados. Mientras tanto, en Argentina el peronismo giraba hacia la derecha. El Gobernador Martínez Baca fue destituido y la provincia fue intervenida. Conformada desde

el Ministerio de Bienestar Social, la *Triple A* comenzó la eliminación del ala izquierda del peronismo y con la DINA (que era la Dirección de Inteligencia Nacional Chilena) acordó la muerte de exiliados políticos

chilenos en la Argentina, con ayuda de la manipulación de los medios de comunicación.

En *el tercer momento (1976-1983)*, con el inicio de la dictadura en Argentina, la cooperación de los servicios de inteligencia de ambos países se oficializó a través del proyecto *Cóndor*. Rumores sobre el cruce de militantes del *Movimiento de Izquierda Revolucionaria* (MIR) y el conflicto del Canal Beagle, permitió una abierta represión sobre los chilenos en la provincia. A excepción del CEAS gran parte de las actividades de los allendistas fueron clandestinas. Mientras tanto, en Argentina se producía el golpe militar del 24 de marzo de 1976.

En *cuarto y último periodo (1983-1989)*, la defensa de la democracia en el Cono Sur fue una de las prioridades del gobierno radical para no quedar aislado por dictaduras en países limítrofes. En este sentido, se apoyaron a las organizaciones de exiliados chilenos, que actuaron como actores no gubernamentales de gran eficacia mediática, logrando hacer internacional el repudio. Los exiliados chilenos, junto a otras organizaciones de defensa de derechos humanos de Mendoza y Europa, lograron conformar una comunidad mundial centrada en la redemocratización de Chile. Dos grandes eventos son ejemplos paradigmáticos: Mendoza fue sede de las *Escuelas internacionales de Verano* (ESINV), organizadas por el *Instituto por el Nuevo Chile* y del recital *Amnesty International*.

Los tipos de organizaciones:

Las organizaciones chilenas (o mejor dicho, chileno-argentinas, ya que todas contaron con colaboradores de la Argentina) pueden separarse en dos grandes grupos según sus objetivos:

Cuadro N° 3 Las organizaciones chileno-argentinas en Mendoza (1973-1989)	
Objetivos	Organizaciones
Mejorar la calidad de vida de los chilenos	Comité Ecuménico de Acción Social; Uniones Vecinales; Asociaciones de Construcción Mutua; Centros Culturales y Centros de capacitación laboral
Incidir en la política chilena.	Patria y Libertad; MIR; Comisión Provincial de Solidaridad con el Pueblo Chileno; Com.A.Chi.; Chile Democrático; INC y dos grandes eventos: Las ESINV y el recital de Amnesty International.

La fila inferior del cuadro Nº 3, muestra el impacto de las organizaciones de los chilenos en Mendoza sobre la política de Chile. Esto puede verse también en la primera fila aunque en forma embrionaria, respondiendo a la dinámica típica de las ciudades fronterizas, donde el intenso intercambio con el país trasandino crea una red que en momentos de crisis se activa, y les permite a los exiliados llevar a cabo estrategias para poder subsistir en Mendoza (como encontrar vivienda o trabajo). Esto retrata la importancia estratégica del territorio de Mendoza, como escenario en el que también se desarrollaba la actividad política chilena.

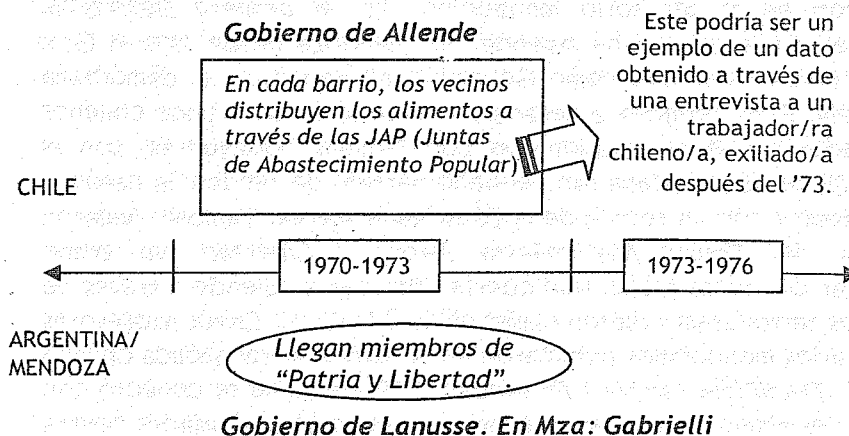
ACTIVIDADES

1. Formen grupos de personas.
2. Averigüen si hay familias chilenas en el barrio.
3. Elaboren entrevistas teniendo en cuenta el texto.

Preguntas sugeridas para la entrevista:

- ¿Cuándo llegaron al país?
- ¿Por qué vinieron?
- ¿Cuál es su lugar de residencia?
- ¿Participa de alguna organización política?
- ¿Qué tipo de trabajo y/o militancia desempeñó en su país?
- ¿Qué trabajo y/o militancia desempeña actualmente?

4. Ubicá en una línea del tiempo (1970- 1989) los sucesos principales de cada uno de los 4 momentos que se mencionan en el texto, colocando los acontecimientos que tenían lugar tanto en Chile como en Argentina. Luego, agregá los hechos que pudiste conocer en cada una de las entrevistas. Un ejemplo podría ser:



5. Observa el Cuadro Nº 2, identificando quiénes y cuántos llegan a Mendoza en 1970, y a partir de 1973. Con la información del texto y de las entrevistas, analicen: ¿Son los mismos sectores sociales? ¿Qué ideología tenía cada uno de esos sectores?

6. Elaboren un informe y una presentación de las conclusiones de una manera creativa. Por ejemplo, imaginen y representen un programa de radio o televisión. Para ello, elaboren los titulares y el contenido de las notas utilizando la información recolectada.

Fe de Erratas

El teatro y el cambio social. En Actividades:

Punto 3. Donde dice "Investiguen si en tu barrio o zona existen murgas. Podes realizarles...", debe decir "Investiguen si en el barrio o zona existen murgas. Pueden realizarles...".

Un nuevo sindicalismo. En Actividades:

Donde dice "Para ello, (deberás) es necesario relacionar...", debe decir "Para ello, es necesario relacionar...".

En nota al pie, donde dice "en la página 22", debe decir "en el punto N° 4 del texto *Herramientas para construir nuestras historias*, en la primera parte de este cuadernillo".

Los estudiantes entre 1971 y 1973. En Actividades:

Punto 3. Donde dice "piensen en lo que sucede hoy en tu escuela", debe decir "piensen en lo que sucede hoy en su escuela".

Las tomas de edificios públicos y privados. En Actividades:

En el esquema que menciona las experiencias actuales, hay un error de diagramación: se ha colocado el recuadro negro que dice "Mendoza" donde se habla de la Fábrica Zanón (Neuquén). Ésta fue incluida, por ser una referencia fundamental entre las fábricas recuperadas del país. El recuadro mencionado debe ir centrado, debajo de la triple flecha que indica las experiencias mendocinas.